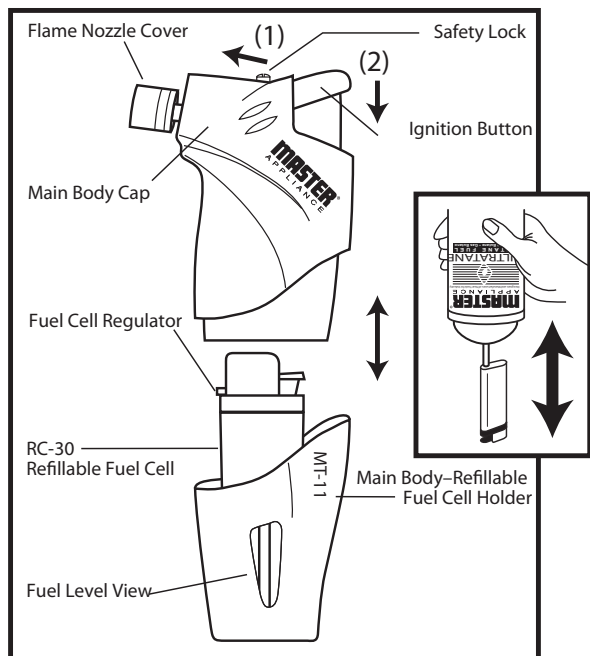


MICROTORCH MT-11

WITH "REFILLABLE" BUTANE FUEL CELL

INSTRUCTIONS



SAFETY & WARNINGS:

After filling fuel cell, please verify that valve has seated properly by visual inspection. Consult factory if problem exists. Read and follow instructions before using. Keep away from children. After filling: fuel cell contains gas under pressure. Do not use near open flames, heaters or combustibles. Store properly when not in use. Always make sure Microtorch is cool before removing fuel cell. Remove fuel cell before storage. Do not store fuel cell above 104°F/40°C. CAUTION: Flame appears invisible in sunlight and could cause severe injury if not used with extreme caution.

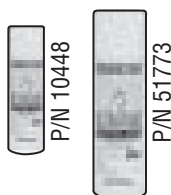
WARNING: This product, when used for soldering and similar applications, produces chemicals known to the State of California to cause cancer and birth defects or other reproductive harm.

WARNING: Department of Transportation Hazardous Materials Regulations forbid the carriage of butane or other flammable gas products on passenger aircraft. Do not pack this item or any other flammable gas item, in any checked or carry-on baggage.

Contains flammable gas under pressure. Do not use near sparks or open flame. Do not puncture or incinerate container or store at temperatures above 120°F. Keep out of reach of children.

MSDS Sheet available upon request or see our website for your convenience.

USE ONLY MASTER ULTRATANE[®] BUTANE FUEL



MASTER APPLIANCE CORP.
 2420 - 18th Street, Racine, WI 53403 U.S.A.
 PHONE: 262-633-7791 FAX: 262-633-9745
 Visit our website www.masterappliance.com

FEATURES:

- Built-in safety lock with improved easy to use self-ignition system
- Runs on Master Ultratane[®] Butane Fuel
- Flame temperature up to approximately 2500°F, 1300°C
- Wind-proof flame and water-resistant ignition
- Compact size – unit fits easily into tool kit or first aid/survival kit
- Child Resistant Ignition System
- Built-in fuel level viewing window

HOW TO USE THE MT-11:

Remove main body cap, then place the refillable fuel cell into the holder. Replace the body cap tightly. (Refer to diagram.) To ignite, Push Safety Lock toward Flame Nozzle. Place thumb on Ignition button and apply downward pressure. Your MT-11 is now ignited and ready to use. Note: If no flame appears, adjust the regulator on the fuel cell and activate the ignition button again. As the gas in the fuel cell is consumed, the regulator may need to be adjusted to ensure a proper flame. When the ignition button is released, there will be a short delay before the flame is completely extinguished and the Safety Lock will move to locked position. When the MT-11 is not in use, remove the fuel cell.

TO FILL/REFILL FUEL CELL:

Use only Master Ultratane[®] Butane fuel to fill fuel cell. Remove fuel cell from Microtorch or package. Hold fuel cell firmly with refill valve pointing up. Place nozzle of butane canister down onto refill valve and press butane canister down and up in short durations until fuel cell is filled. A pumping action is required when filling fuel cell. It typically requires two or three quick pumps to fill fuel cell. If you do not follow proper filling instructions, the valve may stick open, causing butane to leak.

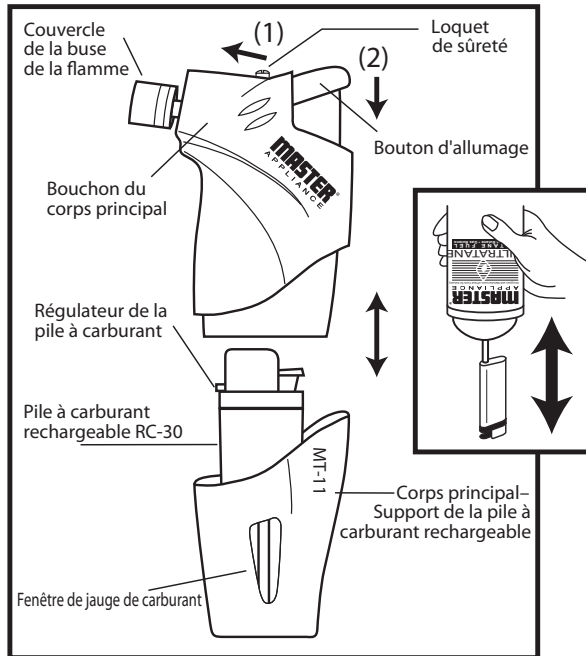
SPECIFICATIONS:

SPECIFICATIONS:	
SIZE	1.0" (L) x 4.3" (H) x 2.5" (W) 25 mm x 110 mm x 65 mm
WEIGHT	2.1 oz / 60 g (empty)
FUEL	Butane Master Ultratane
NONSTOP RUN TIME	Approx. 20 minutes
FLAME TEMP.	Approx. 2500°F, 1300°C (blue flame)
FUEL CAPACITY	5.3 cc

MICROTORCH MT-11

VEC PILE À BUTANE « RECHARGEABLE »

MODE D'EMPLOI



CARACTÉRISTIQUES :

- Loquet de sûreté intégré avec système d'auto-allumage amélioré, facile à utiliser
- Alimenté par une pile à butane "rechargeable"
- Température de la flamme atteignant approx. 1370°C
- Allumage hydrorésistant et flamme à l'épreuve du vent
- Taille compacte— l'unité se range facilement dans une trousse d'outils ou dans une trousse de secours/survie
- Fonctionne avec du butane Master Ultratane®
- Système d'allumage à l'épreuve des enfants
- Fenêtre de jauge de carburant intégrée

UTILISATION DU CHALUMEAU MT-11:

Enlevez le bouchon du corps principal et placez la cartouche rechargeable dans le support. Remplacez le bouchon en serrant fermement. (Reportez-vous à l'illustration.) Pour allumer, poussez le loquet de sûreté vers le bec d'allumage. Placez le pouce sur le bouton d'allumage et poussez vers le bas. Votre MT-11 est maintenant allumé et prêt à fonctionner. Remarque : Si aucune flamme n'apparaît, ajustez le régulateur sur la cartouche de gaz et appuyez de nouveau sur le bouton d'allumage. Au fur et à mesure que le gaz est consommé, ajustez le régulateur de façon à garantir une flamme de taille appropriée. Lorsque vous relâchez le bouton d'allumage, la flamme ne s'éteint complètement qu'après un court instant, le loquet de sûreté revient alors en position fermée. Enlevez la cartouche de gaz du MT-11 quand il n'est pas utilisé.

POUR REMPLIR/RECHARGER LA PILE À CARBURANT :

N'utilisez que le butane Master Ultratane® pour remplir la pile. Enlevez la pile à carburant du Microtorch ou du paquet. Maintenez fermement la pile avec le clapet de remplissage pointé vers le haut. Placez la buse du bidon de butane dans le clapet de remplissage, appuyez sur le bidon et relâchez jusqu'à ce que la pile soit remplie. Une action de pompage est requise lors du remplissage de la pile. Il faut en général deux à trois pompages rapides pour la remplir. Si vous ne vous conformez pas aux instructions de remplissage, le clapet risque de rester ouvert et de laisser fuir le butane.

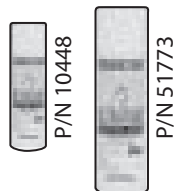
SÉCURITÉ ET MISES EN GARDE :

Après avoir rempli la pile, veuillez vérifier que le clapet est bien scellé en inspectant visuellement la fermeture. Contactez l'usine en cas de difficulté. Lisez attentivement les instructions avant toute utilisation et conformez-vous y. Gardez hors de portée des enfants. Après le remplissage, la pile contient du gaz sous pression. N'utilisez pas la pile près de flammes nues, appareils de chauffage ou combustibles. Entrez-la correctement lorsqu'elle n'est pas utilisée. Veuillez toujours à ce que le Microtorch soit refroidi avant d'enlever la pile. Enlevez la pile à carburant avant l'entreposage. N'entreposez pas la pile à carburant dans un endroit où la température ambiante est supérieure à 40 °C. **ATTENTION :** Les flammes sont invisibles à la lumière du soleil et peuvent causer de graves blessures si vous ne faites pas preuve d'une sécurité extrême.

AVERTISSEMENT : Lorsqu'il est utilisé pour le soudage ou pour un autre usage semblable, cet appareil dégage des produits chimiques que l'État de Californie estime capables de causer le cancer et des malformations congénitales ou d'autres désordres de reproduction. **AVERTISSEMENT :** Les règlements du ministère du transport concernant les matières dangereuses interdisent le transport de butane ou autres produits contenant des gaz inflammables par avion de passagers. Ne pas mettre le présent objet ou tout autre objet contenant des gaz inflammables dans un bagage allant en soute ou en cabine. Contient gaz inflammable sous pression. Ne pas utiliser près d'étincelles ou d'une flamme nue. Ne pas perforer le contenant ni le jeter au feu ni le conserver à des températures supérieures à 49 °C. Garder hors de la portée des enfants. La fiche de renseignements sur la sécurité du produit est disponible sur demande ; vous pouvez également la trouver sur notre site web.

UTILISER UNIQUEMENT AVEC DU BUTANE MASTER ULTRATANE ®

MASTER APPLIANCE CORP.
 2420 - 18th Street, Racine, WI 53403 U.S.A.
 PHONE: 262-633-7791 FAX: 262-633-9745
 Visitez notre site web: www.masterappliance.com

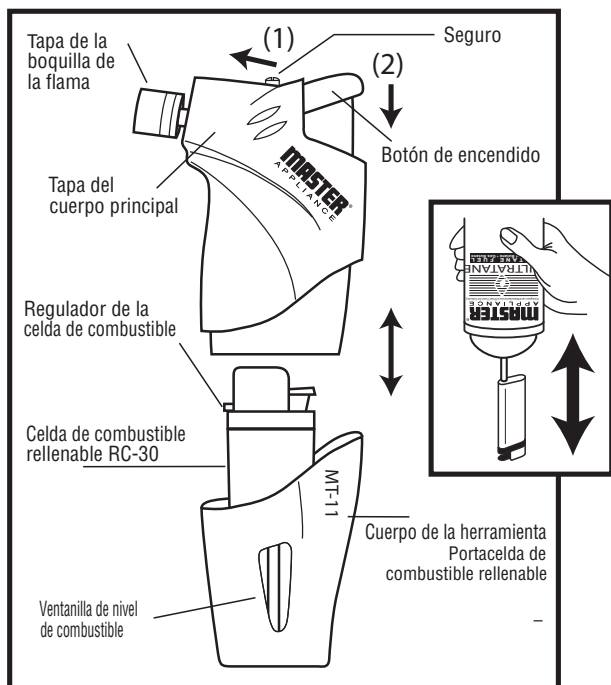


CARACTÉRISTIQUES TECHNIQUES	
DIMENSIONS	25 mm x 110 mm x 65 mm
POIDS	2.1 oz / 60 g (vide)
CARBURANT	Butane Master Ultratane®
DURÉE DE COMBUSTION ININTERROMPUE	Environ 20 minutes
TEMPÉRATURE DE LA FLAMME	Environ 1300°C (flamme bleue)
CONTENANCE DU RÉSERVOIR	5.3 cc

MICROTORCH MT-11

CON CELDA DE GAS BUTANO "RELLENABLE"

INSTRUCCIONES



CARACTERÍSTICAS:

- Seguro integrado con sistema de encendido mejorado fácil de usar
- Energizado por una celda de butano "rellenable"
- Temperatura de la llama hasta aproximadamente 1370°C
- Encendido resistente al agua y llama a prueba de vientos
- Compacto— la unidad se acomoda fácilmente en una caja de herramientas o un botiquín de primeros auxilios
- Funciona con butano Master Ultratane[®]
- Sistema de ignición a prueba de niños
- Ventanilla de nivel de combustible integrada

CÓMO USAR EL SOPLETE MT-11:

Quite la tapa del cuerpo principal y ponga la celda de combustible rellenable en el portacelda. Vuelva a colocar la tapa y apriétela firmemente. (Consulte el diagrama.) Para encender, oprima el seguro hacia la boquilla de la flama. Ponga el pulgar en el botón de encendido y aplique presión hacia abajo. Su MT-11 ya está encendido y listo para usarse. Nota: Si no aparece la flama, ajuste el regulador situado en la celda de combustible y active de nuevo el botón de encendido. Es posible que haya que ajustar periódicamente el regulador para garantizar una flama adecuada a medida que se consuma el gas de la célula de combustible. Al soltar el botón de encendido, habrá una breve demora antes de que se extinga totalmente la flama y el seguro se moverá a su posición de cerrado. Quite la célula de combustible cuando el MT-11 no esté en uso.

PARA LLENAR/RELLENAR LA CELDA DE COMBUSTIBLE:

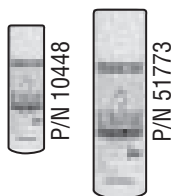
Use solamente gas butano Master Ultratane[®] para llenar la celda de combustible. Saque la celda de combustible de la herramienta Microtorch o del paquete. Sujete la celda firmemente con la válvula de relleno apuntando hacia arriba. Coloque la boquilla del recipiente de gas butano hacia abajo dentro de la válvula de relleno y presione el recipiente de gas butano hacia abajo y hacia arriba brevemente hasta que la celda de combustible esté llena. Para llenar la celda de combustible se requiere un movimiento de bombeo. Normalmente hacen falta dos o tres movimientos rápidos para llenar la celda. De no seguir las instrucciones de llenado adecuadas, la válvula se podría quedar atascada abierta, causando pérdidas de butano.

SEGURIDAD Y ADVERTENCIAS:

Después de llenar la celda de combustible, verifique visualmente que la válvula se haya asentado correctamente. Si existe algún problema, consulte a la fábrica. Lea y siga las instrucciones antes del uso. Mantenga la herramienta fuera del alcance de los niños. Después de llenarla, la celda de combustible contiene gas a presión. No la use cerca de llamas abiertas, calentadores o combustibles. Guarde la herramienta en lugar apropiado cuando no la use. Siempre cerciórese de que la herramienta Microtorch esté fría antes de sacar la celda de combustible. Retire la celda de combustible antes de guardar la herramienta. No guarde la celda de combustible en cualquier lugar donde la temperatura excede los 40 °C. PRECAUCIÓN: A la luz del sol, la flama parece invisible y podría causar lesiones graves si no se usa con suma precaución.

ADVERTENCIA: El Estado de California tiene conocimientos de que este producto, cuando se usa en soldaduras o aplicaciones similares, produce agentes químicos que pueden provocar cáncer, defectos congénitos y daños al sistema reproductor. ADVERTENCIA: Las normas del Departamento de Transporte sobre materiales peligrosos prohíben llevar gas butano y demás productos de gases inflamables en aviones de pasajeros. No se deben transportar estos artículos ni otros que utilicen gases inflamables, sin importar si van en el equipaje de mano en la cabina o en la bodega del avión. Contiene gas inflamable a presión. No lo use cerca de chispas o de una flama abierta. No perforo ni incinere el envase. No lo guarde en lugares con temperaturas superiores a 49 °C. Mantener fuera del alcance de los niños. La MSDS (Hoja de datos de seguridad de materiales) está a su disposición sobre pedido o vea nuestro sitio Web para su comodidad.

UTILICE SÓLO GAS BUTANO MASTER ULTRATANE[®] COMO COMBUSTIBLE



MASTER APPLIANCE CORP.
 2420 - 18th Street, Racine, WI 53403 U.S.A.
 PHONE: 262-633-7791 FAX: 262-633-9745
 Visite nuestro sitio web: www.masterappliance.com

ESPECIFICACIONES:

DIMENSIONES	1.0" (L) x 4.3" (H) x 2.5" (W) 25 mm x 110 mm x 65 mm
PESO	2.1 oz / 60 g (vacío)
COMBUSTIBLE	Butane Master Ultratane [®] / gas butano
TIEMPO DE FUNCIONAMIENTO ININTERRUMPIDO	Approx. 20 minutos
TEMPERATURA DE LA FLAMA	Approx. 2500°F, 1300°C (flama azul)
CAPACIDAD DEL DEPÓSITO	5.3 cc

Free Manuals Download Website

<http://myh66.com>

<http://usermanuals.us>

<http://www.somanuals.com>

<http://www.4manuals.cc>

<http://www.manual-lib.com>

<http://www.404manual.com>

<http://www.luxmanual.com>

<http://aubethermostatmanual.com>

Golf course search by state

<http://golfingnear.com>

Email search by domain

<http://emailbydomain.com>

Auto manuals search

<http://auto.somanuals.com>

TV manuals search

<http://tv.somanuals.com>