

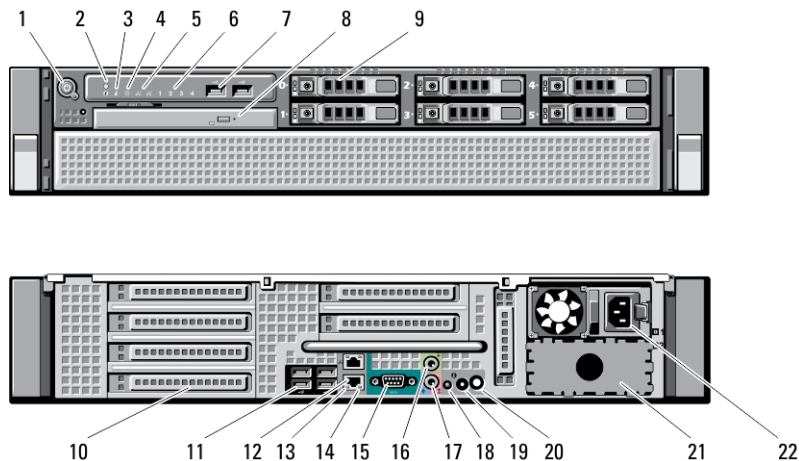
# Stasiun Kerja Dell Precision R7610

## Informasi Fitur dan Pemasangan

### Tentang Peringatan

 **PERINGATAN:** PERINGATAN menunjukkan potensi terjadinya kerusakan properti, cedera pada seseorang, atau kematian.

### Tampilan Depan dan Belakang



#### Angka 1. Tampilan Depan dan Belakang

- |   |                                    |
|---|------------------------------------|
| 1. tombol daya, lampu daya              | 9. ceruk hard drive (6)            |
| 2. tombol identifikasi sistem           | 10. slot kartu perluasan           |
| 3. lampu identifikasi sistem            | 11. konektor USB 2,0 (4)           |
| 4. lampu aktivitas drive                | 12. konektor adapter jaringan (2)  |
| 5. lampu integritas tautan jaringan (2) | 13. lampu integritas link jaringan |
| 6. lampu diagnosis (4)                  | 14. lampu aktivitas jaringan       |
| 7. konektor USB 2,0 (2)                 | 15. serial port                    |
| 8. drive optik                          | 16. konektor line-out              |



028RGHA00

Model Resmi: E15S  
Tipe Resmi: E15S002  
2013 - 03

17. konektor saluran input/mikrofon
18. lampu identifikasi sistem
19. tombol identifikasi sistem
20. konektor lampu identifikasi sistem jarak jauh
21. ceruk catu daya kedua (opsional)
22. konektor daya

## Pengaturan Cepat

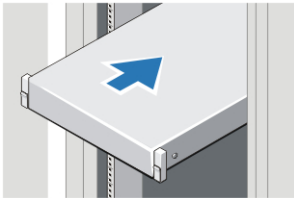


**PERINGATAN:** Sebelum Anda memulai setiap prosedur dalam bagian ini, bacalah informasi keselamatan yang dikirimkan bersama komputer Anda. Untuk informasi praktik terbaik tambahan, lihat [www.dell.com/regulatory\\_compliance](http://www.dell.com/regulatory_compliance)



**CATATAN:** Beberapa perangkat mungkin tidak disertakan jika Anda tidak mememesannya.

1. Pasang rel dan komputer pada rak. Lihat dokumentasi pemasangan rak untuk keselamatan dan petunjuk tentang memasang komputer Anda pada rak.



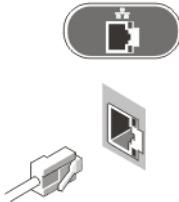
**Angka 2. Pemasangan Rak**

**⚠ PERINGATAN: Petunjuk Tambahan untuk Sistem Pemasangan Rak:**

- Kit rak Anda telah disetujui hanya untuk lemari rak yang telah diberikan. Anda bertanggung jawab untuk memastikan bahwa pemasangan peralatan ke dalam rak lainnya telah mematuhi semua standar yang berlaku. Dell menolak semua tanggung jawab dan jaminan yang terkait dengan kombinasi penggunaan peralatan dengan rak lainnya.
- Sebelum memasang perakatan Anda pada rak, pasang semua penyeimbang depan dan samping. Kegagalan memasang penyeimbang bisa membuat rak terbalik.
- Selalu muatkan peralatan dari bawah ke atas, letakkan peralatan terberat terlebih dahulu.
- Jangan bebani sirkuit cabang catu daya AC yang menyediakan daya ke rak secara berlebihan.
- Jangan injak atau berdiri di atas komponen yang ada di rak.

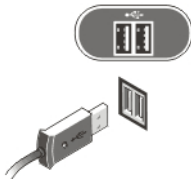
**⚡**: Sistem mungkin memiliki lebih dari satu kabel pasokan daya. Untuk mengurangi risiko sengatan listrik, teknisi layanan terlatih harus melepaskan semua kabel pasokan listrik sebelum melayani sistem.

2. Sambungkan kabel jaringan (opsional).



**Angka 3. Sambungan Jaringan**

3. Sambungkan keyboard atau mouse USB (opsional).



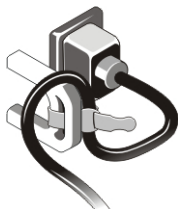
**Angka 4. Sambungan Keyboard dan Mouse**

4. Sambungkan kabel daya.



#### Angka 5. Sambungan Daya

5. Lipat kabel daya menjadi sebuah putaran dan ikat ke handel catu daya menggunakan tali.



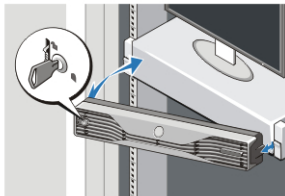
#### Angka 6. Mengamankan Kabel Daya

6. Tekan tombol daya di monitor (opsional) dan komputer.




#### Angka 7. Menyalakan Daya


7. Pasang bezel (opsional).



#### Angka 8. Pemasangan Bingkai

# Spesifikasi

 **CATATAN:** Penawaran mungkin berbeda-beda di setiap negara. Spesifikasi berikut adalah yang hanya diwajibkan oleh hukum untuk dikirim bersama komputer Anda. Untuk informasi lebih lanjut tentang konfigurasi komputer Anda, klik **Start (Mulai)** → **Help and Support (Bantuan dan Dukungan)** dan pilih opsi untuk melihat informasi tentang komputer Anda.


 **CATATAN:** Sistem operasi 64-bit diperlukan untuk mendukung sistem dengan grafis 4 GB atau memori sistem lebih besar. Memori sistem signifikan dapat digunakan untuk mendukung grafis, bergantung ukuran memori sistem, sistem operasi, dan faktor lain. Driver grafis 64-bit terpisah dapat diunduh dari [support.dell.com](http://support.dell.com).

---

## Daya

---

Baterai sel berbentuk koin	Sel lithium 3-V CR2032 berbentuk koin
Tegangan	100 V hingga 240 V, 12,00 A hingga 6,00 A, 50 Hz hingga 60 Hz
Watt	<ul style="list-style-type: none"><li>• 1023 W : 100 VAC hingga 120 VAC,</li><li>• 1100 W : 200 VAC hingga 240 VAC</li><li>• 1400 W : 200 VAC hingga 240 VAC</li></ul>
Penghilangan panas maksimal	4774 BTU/jam

 **CATATAN:** Penghilangan panas dihitung dengan menggunakan tingkatan nilai watt catu daya.

---

## Fisik

---

Tinggi	86,30 mm
Panjang	440,60 mm
	792,70 mm dengan bingkai depan
Lebar	753,60 mm tanpa bingkai depan
Berat (Minimum)	19,32 kg (42,60 pon)

---

## Lingkungan

---

Suhu Pengoperasian

0 °C hingga 35 °C (32 °F hingga 95 °F)

## Information para NOM (únicamente para México)

Informasi berikut ini diberikan pada perangkat, dan dijelaskan di dalam dokumen ini sesuai dengan persyaratan dari standar resmi Meksiko (NOM).

Voltaje de alimentación

- 1100 W : 200 V CA – 240 V CA
- 1023 W : 100 V CA – 120 V CA
- 1400 W : 200 V CA – 240 V CA

Frecuencia

50 Hz – 60 Hz

Intensidad de salida

6.7 A /12 A

## Memperoleh Lebih Banyak Informasi dan Sumber-Sumber

Lihat dokumen keselamatan dan peraturan yang dikirimkan bersama komputer Anda dan situs Web kepatuhan peraturan di [www.dell.com/regulatory\\_compliance](http://www.dell.com/regulatory_compliance) untuk informasi lebih lanjut tentang:

- Praktik keselamatan terbaik
- Sertifikasi peraturan
- Ergonomi

Kunjungi [www.dell.com](http://www.dell.com) untuk memperoleh informasi tambahan tentang:

- Jaminan
- Persyaratan dan Ketentuan (hanya AS)
- Perjanjian Lisensi Pengguna Akhir

Informasi tambahan tentang produk Anda tersedia di [www.dell.com/support/manuals](http://www.dell.com/support/manuals).

© 2013 Dell Inc.

Merek dagang yang digunakan di dalam teks ini: Dell™, logo DELL, Dell Precision™, Precision ON™, ExpressCharge™, Latitude™, Latitude ON™, OptiPlex™, Vostro™, dan Wi-Fi Catcher™ adalah merek dagang dari Dell Inc. Intel®, Pentium®, Xeon®, Core™, Atom™, Centrino®, dan Celeron® adalah merek dagang terdaftar dari Intel Corporation di AS dan negara-negara lainnya. AMD® adalah merek dagang terdaftar dan AMD Opteron™, AMD Phenom™, AMD Sempron™, AMD Athlon™, ATI Radeon™, dan ATI FirePro™ adalah merek dagang terdaftar dari Advanced Micro Devices, Inc. Microsoft®, Windows®, MS-DOS®, Windows Vista®, tombol Start (Mulai) dari Windows Vista, dan Office Outlook® adalah merek dagang atau merek dagang terdaftar dari Microsoft Corporation di Amerika Serikat dan/atau negara-negara lainnya. Blu-ray Disc™ adalah merek dagang yang dimiliki oleh Blu-ray Disc Association (BDA) dan dilisensikan untuk digunakan pada disk dan pemutar. Merek kata Bluetooth® adalah merek dagang dan dimiliki oleh Bluetooth® SIG, Inc. dan setiap penggunaan merek tersebut oleh Dell Inc. dibuat di bawah lisensi. Wi-Fi® adalah merek dagang terdaftar dari Wireless Ethernet Compatibility Alliance, Inc.

## Free Manuals Download Website

<http://myh66.com>

<http://usermanuals.us>

<http://www.somanuals.com>

<http://www.4manuals.cc>

<http://www.manual-lib.com>

<http://www.404manual.com>

<http://www.luxmanual.com>

<http://aubethermostatmanual.com>

Golf course search by state

<http://golfingnear.com>

Email search by domain

<http://emailbydomain.com>

Auto manuals search

<http://auto.somanuals.com>

TV manuals search

<http://tv.somanuals.com>